

## Kurzbericht



Premier Inn Hotel Essen City Centre | Premier Inn

## Premier Inn Hotel Essen City Centre

Am Hauptbahnhof 3  
45127 Essen

Tel: +49 20156571892

### Herzlich willkommen!

Essen Kulturhauptstadt Europas 2010 – ein idealer Ort für unser Premier Inn Essen City Centre. Egal ob Sie Essen geschäftlich besuchen ([HDT Congress Center](#) direkt nebenan) oder die industrielle Geschichte der Stadt erkunden möchten – von unserem Hotel aus starten Sie entspannt in einen ereignisreichen Tag. Besuchen Sie den Dom, die Rathaus-Galerie oder das Museum Folkwang. Planen Sie ebenfalls einen Ausflug zur Zeche Zollverein oder zum Baldeneysee ein und verpassen Sie nicht den Ausblick von der Villa Hügel. Freuen Sie sich am Abend auf ein leckeres Essen in unserem Lounge-Restaurant, bevor Sie abschließend Ihren traumhaft guten Schlaf in einem unserer bequemen Hypnos-Betten genießen.

# PRÜFERGEBNIS

---

für

## Premier Inn Hotel Essen City Centre

45127 Essen, Zertifikats-ID: PA-12593-2021



Dieses Angebot wurde nach den Kriterien  
der bundesweiten Kennzeichnung

### »Reisen für Alle«

eingestuft und ist berechtigt, im Zeitraum

**Dezember 2021 – November 2024**

die Auszeichnung

### »Barrierefreiheit geprüft«

sowie die dazu gehörigen Piktogramme zu führen  
und vertragsgemäß zu nutzen.

## Überblick

- Mitten in Essen gelegen, in unmittelbarer Nähe des Hauptbahnhofes
- Zahlreiche Sehenswürdigkeiten lassen sich bequem fußläufig erreichen
- Doppelzimmer mit bequemen Hypnos-Betten
- Reichhaltiges Frühstücksbuffet
- Kostenloser WLAN-Zugang

## Barrierefreiheit auf einen Blick

- Parkplatz für Menschen mit Behinderung
- 36 barrierefrei konzipierte Zimmer
- Gebäude stufenlos zugänglich
- Alle für Gäste nutzbaren Räume sind stufenlos oder über einen Aufzug erreichbar
- 90 cm Mindestbreite aller Durchgänge/Türen
- WC für Menschen mit Behinderung
- Schwellenlose, große Dusche
- Duschstuhl oder -sitz vorhanden
- Assistenzhunde willkommen
- Ein Zimmer mit Klingel an der Zimmertür welche durch ein Blinksignal angezeigt wird

# Informationen für Menschen mit Gehbehinderung und Rollstuhlfahrer

Alle prüfrelevanten Bereiche erfüllen die Qualitätskriterien der Kennzeichnung "**Barrierefreiheit geprüft – barrierefrei für Menschen mit Gehbehinderung und Rollstuhlfahrer**".

Einige **Hinweise zur Barrierefreiheit** haben wir nachfolgend zusammengestellt. Detaillierte Angaben finden Sie im Prüfbericht.

- Es gibt zwei gekennzeichnete Parkplätze für Menschen mit Behinderung vor dem Eingang (Stellplatzgröße: 350 cm x 500 cm).
- In 250 m Entfernung befindet sich der Hauptbahnhof Essen.
- Der Weg vom Parkplatz zum Eingang ist 20 m lang. Er ist leicht begeh- und befahrbar und führt stufenlos über eine Rampe mit einer Längsneigung von 2 % zum Eingang.
- Alle für den Gast nutzbaren und erhobenen Räume und Einrichtungen sind stufenlos oder über Aufzüge zugänglich.
- Die Aufzugskabinen sind 110 cm x 210 cm groß.
- Alle für den Gast nutzbaren und erhobenen Türen/Durchgänge sind mindestens 90 cm breit.
- Die Rezeption ist an der niedrigsten Stelle 115 cm hoch. Es ist eine andere, gleichwertige Kommunikationsmöglichkeit im Sitzen vorhanden.
- Im Frühstücksbereich und Lounge Bar in der Lobby sowie im Café 1st Cup sind unterfahrbare Tische vorhanden (Maximalhöhe 80 cm, Unterfahrbarkeit in einer Höhe von 67 cm und einer Tiefe von 30 cm).
- Angebotene Hilfsmittel: höhenverstellbares Pflegebett (von externem Dienstleister)

## Zimmer 217 (Doppelzimmer)

- Die Bewegungsflächen betragen:  
vor wesentlichen Einrichtungsgegenständen (z.B. Schränken) 200 cm x 200 cm;  
links neben dem Bett 160 cm x 195 cm; rechts neben dem Bett 270 cm x 195 cm.
- Das Bett ist 52 cm hoch.
- Die Bewegungsflächen im Badezimmer betragen:  
vor dem Waschbecken und vor dem WC mindestens 150 cm x 150 cm;  
links und rechts neben dem WC mindestens 90 cm x 70 cm.
- Es sind links und rechts vom WC Haltegriffe vorhanden.
- Beide Haltegriffe sind hochklappbar.
- Das Waschbecken ist unterfahrbar.
- Der Spiegel ist im Sitzen und Stehen einsehbar.
- Die Dusche ist schwellenlos zugänglich, sie ist 150 cm x 150 cm groß.
- Es sind Haltegriffe in der Dusche vorhanden.
- Es ist ein Duschsitz vorhanden.
- Es ist ein Alarmauslöser vorhanden.

## Zimmer 402 (Doppelzimmer)

- Die Bewegungsflächen betragen:  
vor wesentlichen Einrichtungsgegenständen (z.B. Schränken) 150 cm x 150 cm;  
links neben dem Bett bis zu 120 cm x 195 cm; rechts neben dem Bett bis zu 105 cm x 195 cm.  
Die Betthälften in diesem Zimmer können auf Wunsch zusammen- oder auseinandergezogen werden, sodass Bewegungsflächen nach individuellem Bedarf entstehen.
- Das Bett ist 64 cm hoch.
- Die Bewegungsflächen im Badezimmer betragen:  
vor dem Waschbecken und vor dem WC 113 cm x 122 cm;  
links neben dem WC 39 cm x 55 cm; rechts neben dem WC 39 cm x 55 cm. Haltegriffe sind nicht vorhanden.
- Das Waschbecken ist unterfahrbar.
- Der Spiegel ist im Sitzen und Stehen einsehbar.
- Die Dusche ist schwellenlos zugänglich, sie ist 170 cm x 120 cm groß.
- Es ist ein Duschsitz kann bei Bedarf bereitgestellt werden (fest installiert, klappbar, einhängbar oder mobil und stabil).
- Es ist ein Alarmauslöser vorhanden.

## Öffentliches WC für Menschen mit Behinderung (im Untergeschoss)

- Die Bewegungsflächen betragen:  
vor dem Waschbecken und vor dem WC mindestens 150 cm x 150 cm;  
links und rechts neben dem WC mindestens 90 cm x 70 cm.
- Beide Haltegriffe sind hochklappbar.
- Das Waschbecken ist unterfahrbar.
- Der Spiegel ist im Sitzen und Stehen einsehbar.
- Es ist eine Schnur als Alarmauslöser vorhanden.

# Informationen für Menschen mit Hörbehinderung und gehörlose Menschen

Alle prüfrelevanten Bereiche erfüllen die Qualitätskriterien der Kennzeichnung "**Barrierefreiheit geprüft – barrierefrei für Menschen mit Hörbehinderung und gehörlose Menschen**".

Einige **Hinweise zur Barrierefreiheit** haben wir nachfolgend zusammengestellt. Detaillierte Angaben finden Sie im Prüfbericht.

- Bei einem akustischen Alarm (z.B. Feueralarm) gibt es ein optisch deutlich wahrnehmbares Blitz- oder Blinksignal.
- Es ist keine induktive Höranlage vorhanden.

- Ein abgehender Notruf im Aufzug wird akustisch bestätigt, z.B. durch eine Gegensprechanlage. Alternativ sind Treppen vorhanden.
- Im Frühstücksbereich und Lounge Bar in der Lobby sowie im Café 1st Cup sind Tische mit heller und blendfreier Beleuchtung vorhanden, an denen keine Lampen stehen oder hängen, die das Gesichtsfeld bzw. den Blickkontakt stören.
- Im Zimmer 402 und 421 ist mindestens eine frei verfügbare Steckdose in der Nähe des Bettes vorhanden.
- Im Zimmer 115 wird das Klingeln an der Zimmertür durch ein Blinksignal angezeigt, welches in allen Räumen wahrgenommen werden kann.
- Ein "DeafGard" – Vibrationsalarm fürs Kopfkissen steht zur Verfügung.
- Es wird W-LAN angeboten.

## Informationen für Menschen mit Sehbehinderung und blinde Menschen

Alle prüfrelevanten Bereiche erfüllen die Qualitätskriterien der Kennzeichnung "**Barrierefreiheit geprüft – teilweise barrierefrei für Menschen mit Sehbehinderung**".

Einige **Hinweise zur Barrierefreiheit** haben wir nachfolgend zusammengestellt. Detaillierte Angaben finden Sie im Prüfbericht.

- Assistenzhunde (Begleithunde, Blindenführhunde etc.) dürfen in alle relevanten Bereiche/ Räume mitgebracht werden.
- Der Eingangsbereich ist visuell kontrastreich zur Umgebung abgesetzt.
- Alle erhobenen und für den Gast nutzbaren Bereiche sind gut, d.h. hell und blendfrei, ausgeleuchtet.
- Die Beschilderung in gut lesbarer Schrift gestaltet.
- Ein abgehender Notruf im Aufzug wird akustisch bestätigt, z.B. durch eine Gegensprechanlage. Die Halteposition wird nicht durch Sprache angesagt.
- Treppen weisen mindestens an der ersten und letzten Stufe visuell kontrastreiche Kanten auf. Die Treppen im Treppenhaus haben beidseitige Handläufe.
- Die Stufen vor dem Eingang sind ohne Handläufe, alternativ gibt es eine Rampe.
- Die Schrift der Speisekarte im Frühstücksbereich und Lounge Bar in der Lobby sowie im Café 1st Cup ist in schnörkelloser und kontrastreicher Schrift gestaltet.
- Informationen sind nicht in Braille- oder Prismenschrift verfügbar.

# Informationen für Gäste mit kognitiven Beeinträchtigungen

Einige **Hinweise zur Barrierefreiheit** haben wir nachfolgend zusammengestellt. Detaillierte Angaben finden Sie im Prüfbericht.

- Name bzw. Logo des Hotels sind von außen klar erkennbar.
- Das Ziel des Weges ist in Sichtweite oder Wegezeichen sind in ständig sichtbarem Abstand oder es ist ein unterbrechungsfreies Wegeleitsystem vorhanden.
- Die Rezeption ist von der Eingangstür aus direkt sichtbar.
- Die Speisen im Frühstücksbereich und Lounge Bar in der Lobby sowie im Café 1st Cup werden sichtbar präsentiert.
- Es liegt eine Visitenkarte mit Anschrift und Telefonnummer des Hotels an der Rezeption oder im Schlafraum sichtbar aus.
- Es gibt keine Informationen in Leichter Sprache.



# Bildergalerie

Wir haben für Sie einige Fotos aus dem Betrieb / Angebot zusammengestellt. In den Detailberichten finden Sie weitere Fotos.



Parken

©Simon Kesting



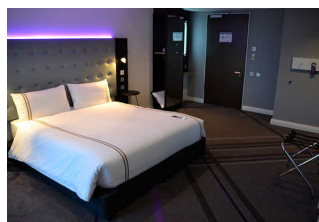
Eingang

©Simon Kesting



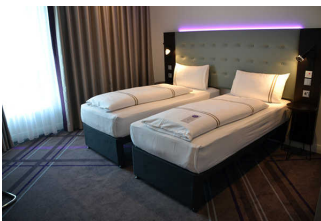
Rezeption

©Simon Kesting



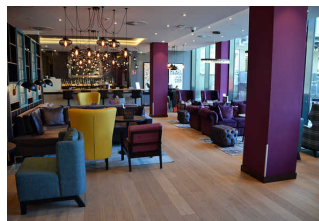
Zimmer 217  
barrierefrei

©Simon Kesting



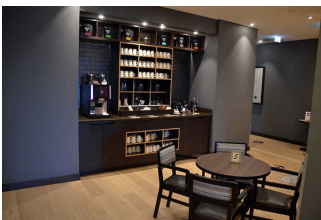
Zimmer 402

©Simon Kesting



Lounge / Bar /  
Frühstücksraum

©Simon Kesting



Lounge / Bar /  
Frühstücksraum

©Simon Kesting



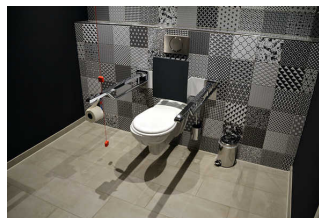
Workzone

©Simon Kesting



Café 1st Cup

©Simon Kesting



Öffentliches WC

©Simon Kesting





## Türklingel für Gong und Lichtsignal

©Marina Rochel

# Informationen zum Kennzeichnungssystem „Reisen für Alle“

Alle nach „Reisen für Alle“ **zertifizierten Betriebe und Orte** erfüllen folgende Kriterien:

- Die Daten und Angaben zur Barrierefreiheit wurden von **externen, speziell geschulten Erhebern** vor Ort erhoben und geprüft. Es handelt sich um keine Selbsteinschätzung.
- Die Daten zur Barrierefreiheit liegen **im Detail** vor und können von Gästen eingesehen werden.
- Mindestens ein Mitarbeiter hat an einer **Schulung** zum Thema „**Barrierefreiheit als Komfort- und Qualitätsmerkmal**“ teilgenommen.

## Die Kennzeichnung – Erläuterung der Logos und Piktogramme

Das Kennzeichen „**Information zur Barrierefreiheit**“ signalisiert, dass detaillierte und geprüfte Informationen zur Barrierefreiheit für alle Personengruppen vorliegen.



Das Kennzeichen „**Barrierefreiheit geprüft**“ basiert auf „Information zur Barrierefreiheit“ und bedeutet, dass zusätzlich die Qualitätskriterien für bestimmte Personengruppen teilweise oder vollständig erfüllt sind.



Die Kennzeichnung „**Barrierefreiheit geprüft**“ liegt in zwei Qualitätsstufen vor:

### „**Barrierefreiheit geprüft: teilweise barrierefrei**“.

Die Qualitätskriterien sind für die dargestellte Personengruppe der Rollstuhlfahrer teilweise erfüllt, d. h. das Angebot ist für Rollstuhlfahrer teilweise barrierefrei. Das „i“ im Piktogramm signalisiert, dass man noch einmal genauer nachlesen sollte, ob das Angebot den eigenen Ansprüchen genügt.



### „**Barrierefreiheit geprüft: barrierefrei**“.

Die Qualitätskriterien sind für die dargestellte Personengruppe der Rollstuhlfahrer erfüllt, d. h. das Angebot ist für Rollstuhlfahrer barrierefrei.



Es gibt Qualitätskriterien für **sieben Personengruppen** und für jede Personengruppe ein eigenes **Piktogramm**.

Menschen mit Gehbehinderung



Rollstuhlfahrer



Menschen mit Hörbehinderung



Gehörlose Menschen



Menschen mit Sehbehinderung



Blinde Menschen



Menschen mit kognitiven Beeinträchtigungen

